

Inspiring
Packaging
Recycling

EPR pro obalový průmysl v Evropě Poznatky a příklady nejlepší praxe

Joachim Quoden,
výkonný ředitel společnosti EXPRA



Jsme EXPRA

- Společnost založená v roce 2013.
- Sdružení zabývající se obaly a systémy zpětného odběru a využití odpadů z obalů, které vlastní dotčený průmysl (povinné osoby).
- Klademe zvláštní důraz na obaly v domácnostech.
- Momentálně máme 19 členů v 16 evropských zemích; dalšími členy jsou Izrael a kanadský Quebec.
- Úzce spolupracujeme s povinnými osobami ze zákona o obalech a jejich asociacemi.

EXPRA znamená

Extended

rozšířená zodpovědnost - i mimo daná právní vymezení

Producer

Výrobce – povinná osoba ze zákona

Responsibility

splnění všech právních požadavků bez delegování zodpovědnosti na třetí stranu

Alliance

sdružení společností, které smýšlí podobně, a jejichž cílem je propagace shodných cílů a společných zájmů.

EPR je zárukou toho, že díky kvalitní spolupráci mezi místními úřady a zodpovědnými firmami a jejich EPR schémata budou obaly navrhovány a po použití také zpracovávány tím nejekologičtějším a zároveň nejekonomičtějším způsobem!



Extended
Producer
Responsibility
Alliance

Naši členové

Fost Plus

Belgie

Eco Embes

Španělsko

CONAI

Itálie

Nedvang

Nizozemí

EKO KOM

Česká republika

Valorlux

Lucembursko

Eco Rom

Rumunsko

Eco Pack

Bulharsko

Envipak

Slovensko

Greenpak

Malta

Green Dot

Kypr

CEVKO

Turecko

Green Dot

Norsko

TMIR

Izrael

PAKOMAK

Makedonie

Öko Pannon

Maďarsko

EEQ

Kanada

Herrco

Řecko

Eco Vidrio

Španělsko

Naše cíle

EPR=rozšířená odpovědnost výrobce

Umožnit našim členům **neustále zlepšovat nabízené služby** díky nízkým poplatkům pro klienty a bezproblémové infrastruktuře třídění odpadu pro obyvatele

Propagovat udržitelný a efektivní **neziskový / nedistribuční EPR program**, který bude řízen **dotčeným průmyslem**, a který bude nabízet služby **ve veřejném nebo kolektivním zájmu**.

Vytvořit **platformu pro výměnu zkušeností a know-how** pro naše členy, ale i pro další zainteresované osoby.



Extended
Producer
Responsibility
Alliance

Věříme, že... -1-

- EPR organizace by měly **řídít povinné osoby na neziskové bázi**
- EPR organizace by měly **samy řídit tok vybraných poplatků** a měly by mít **vliv na nastavení infrastruktury**
- Aby bylo zajištěno, že bude vytvořena a uplatněna správná legislativa, **musí mít jednotlivé zainteresované subjekty jasně dané role**
- **Optimalizace v obalovém průmyslu, design-for-recycling, jasná komunikace a vzdělávání obyvatel i představitelů firem,** to jsou základní součásti úspěšného EPR systému.

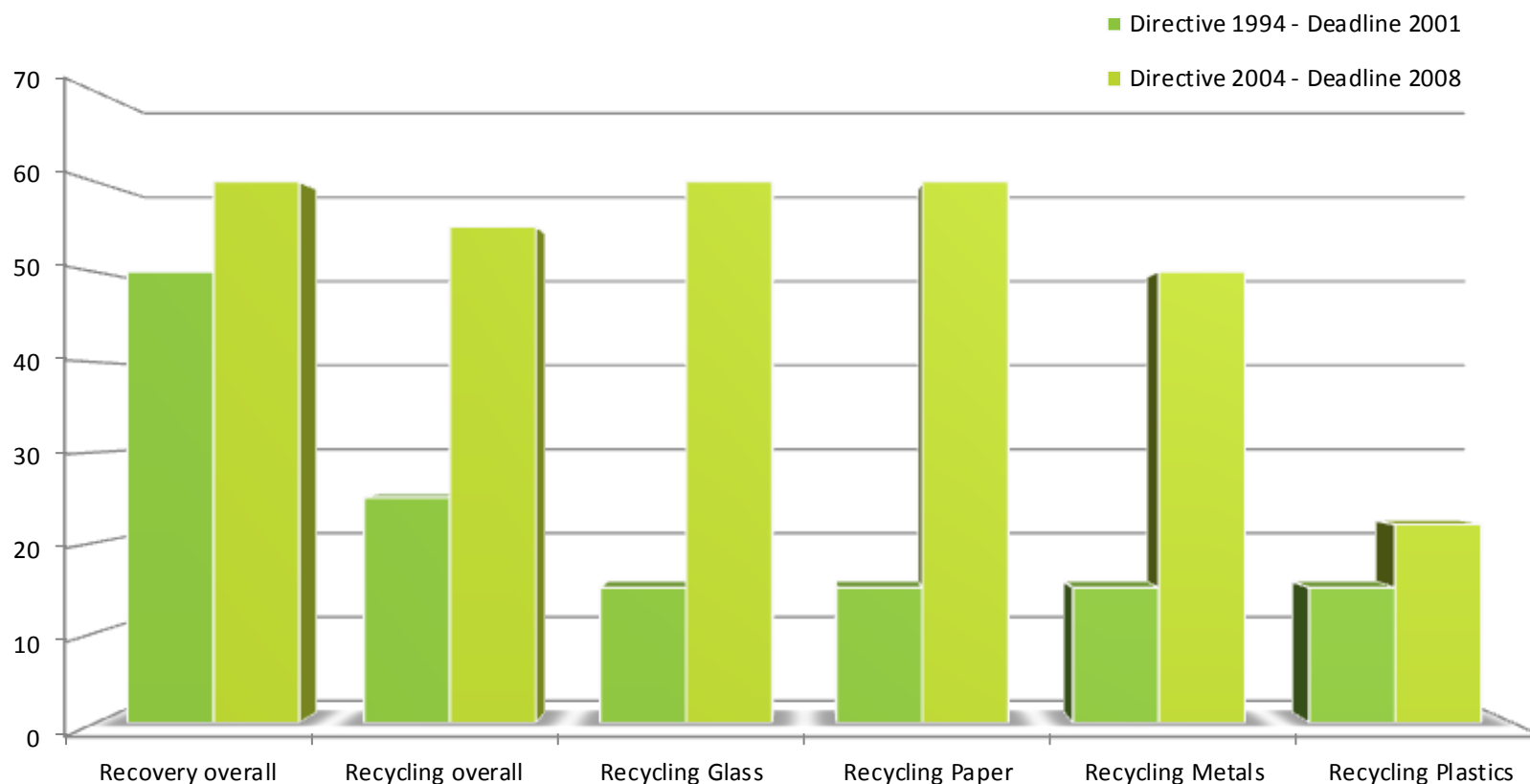
Věříme, že... -2-

- **Transparentnost** provozu systému je zásadní věc
- Poplatky za veškeré materiály by měly být **vypočteny za rovných podmínek**
- Je třeba dále propagovat **třídění odpadu** a podporovat odpadovou infrastrukturu, která pokrývá i **spotřebu mimo domácnosti**
- Cílem by mělo být neustále **zlepšovat výsledky fungování celého systému**

Výsledky fungování v členských státech EU

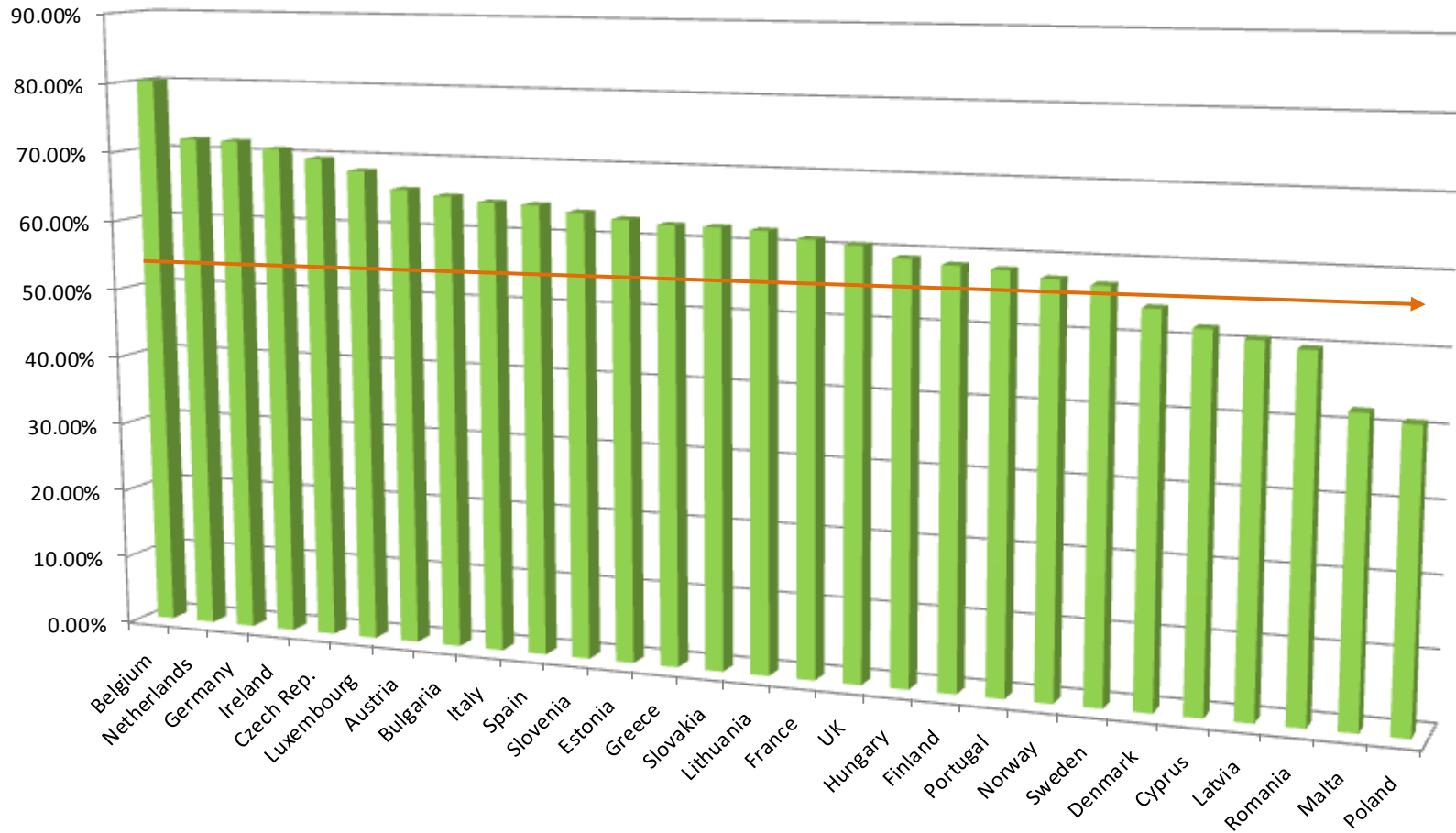


Evropská obalová směrnice 94/62/EG

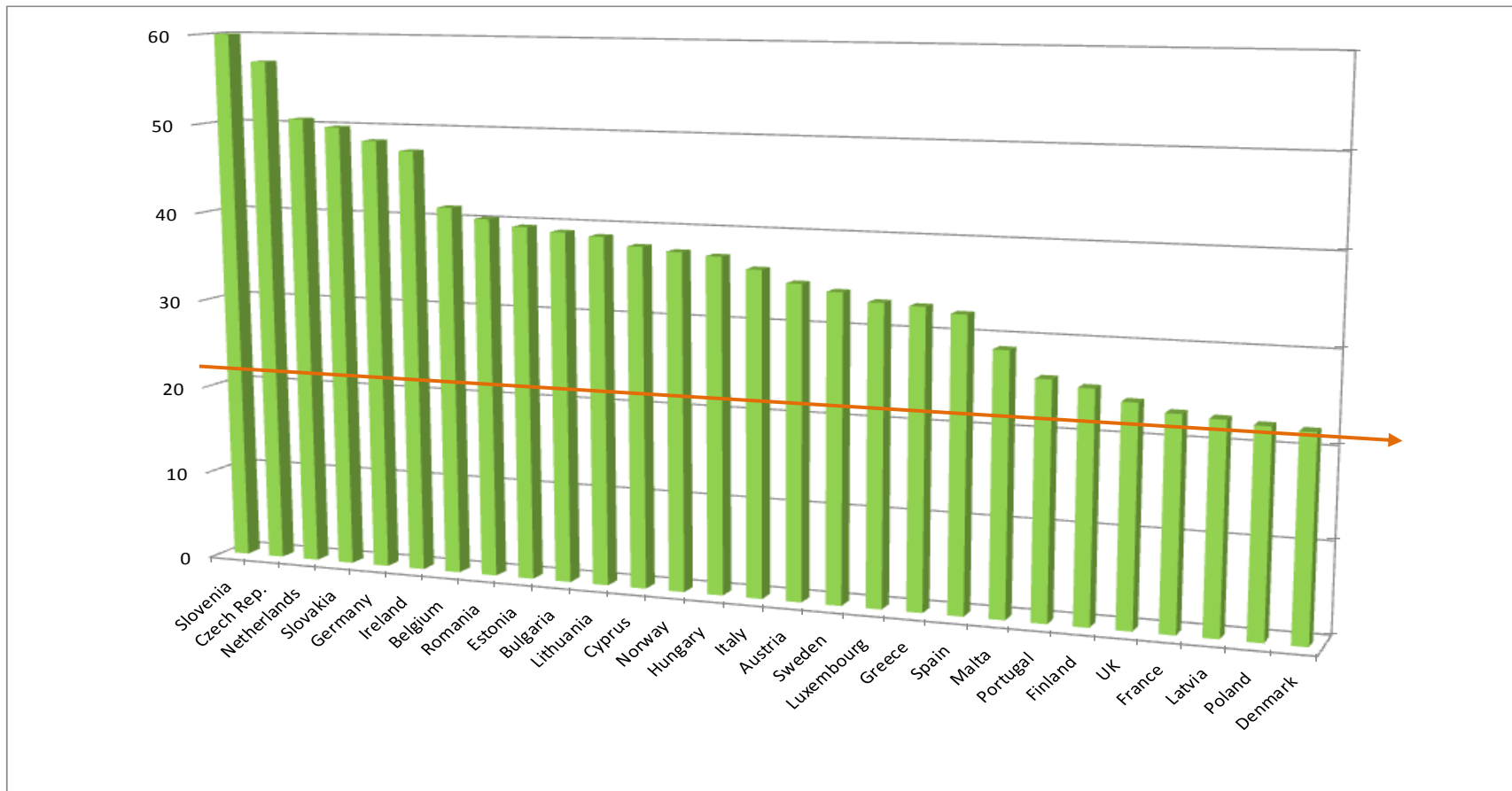


Několik zvláštních časových limitů pro nové členské státy do roku 2015

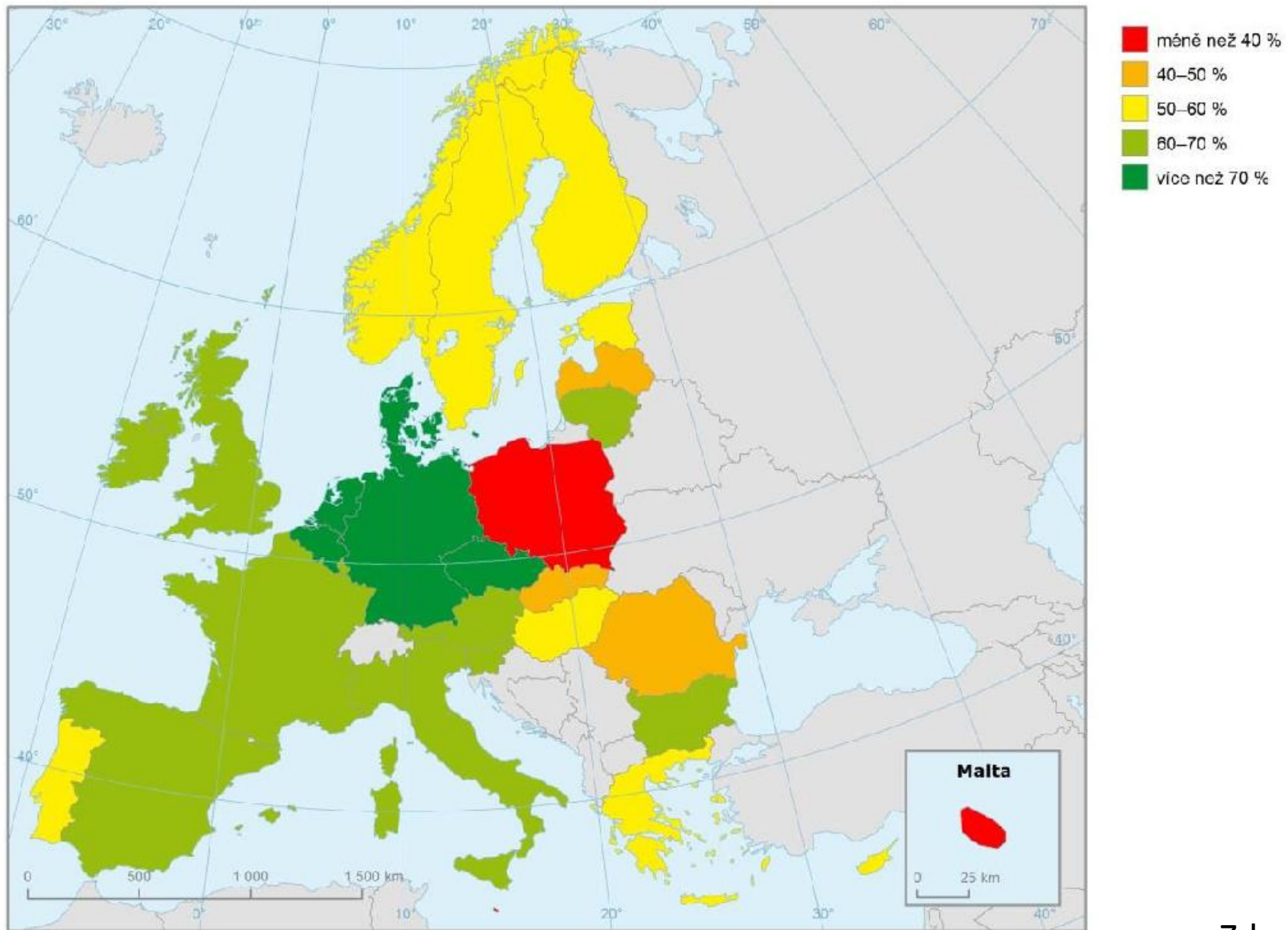
Celkové recyklace 2011



Dosažená recyklace plastu 2011



Celkové recyklace 2011



Zdroj: MŽP

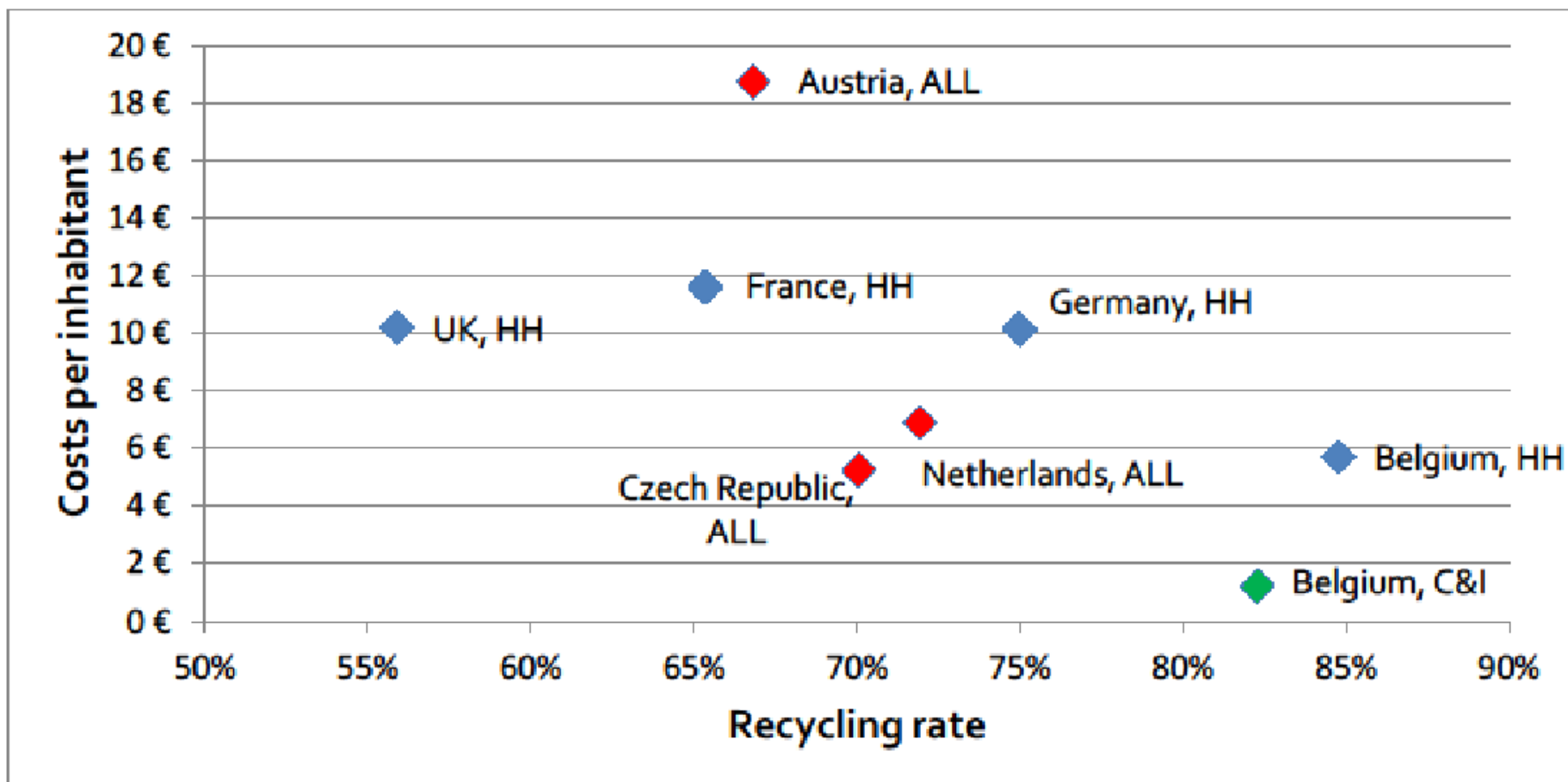
Proč jsou mezi jednotlivými zeměmi tak výrazné rozdíly?

- Jaké jsou příklady nejlepší praxe zemí, které jsou na špici? Jaká jsou skrytá nebezpečí u těch ostatních?
- Jasně a dobře monitorované zákony
- Přehledné rozdělení povinností jednotlivých zúčastněných stran, např. povinnost zpětného odběru pro diskontní řetězce
- Důraz na obalové odpady z domácností
- Zamezení střetu zájmů mezi jednotlivými hráči
- Intenzivní a pozitivní spolupráce - zejména mezi obcemi a systémy EPR (rozšířená odpovědnost výrobce)

TOPIC n°4: Transparency and control

Presentation of the issue and existing practices

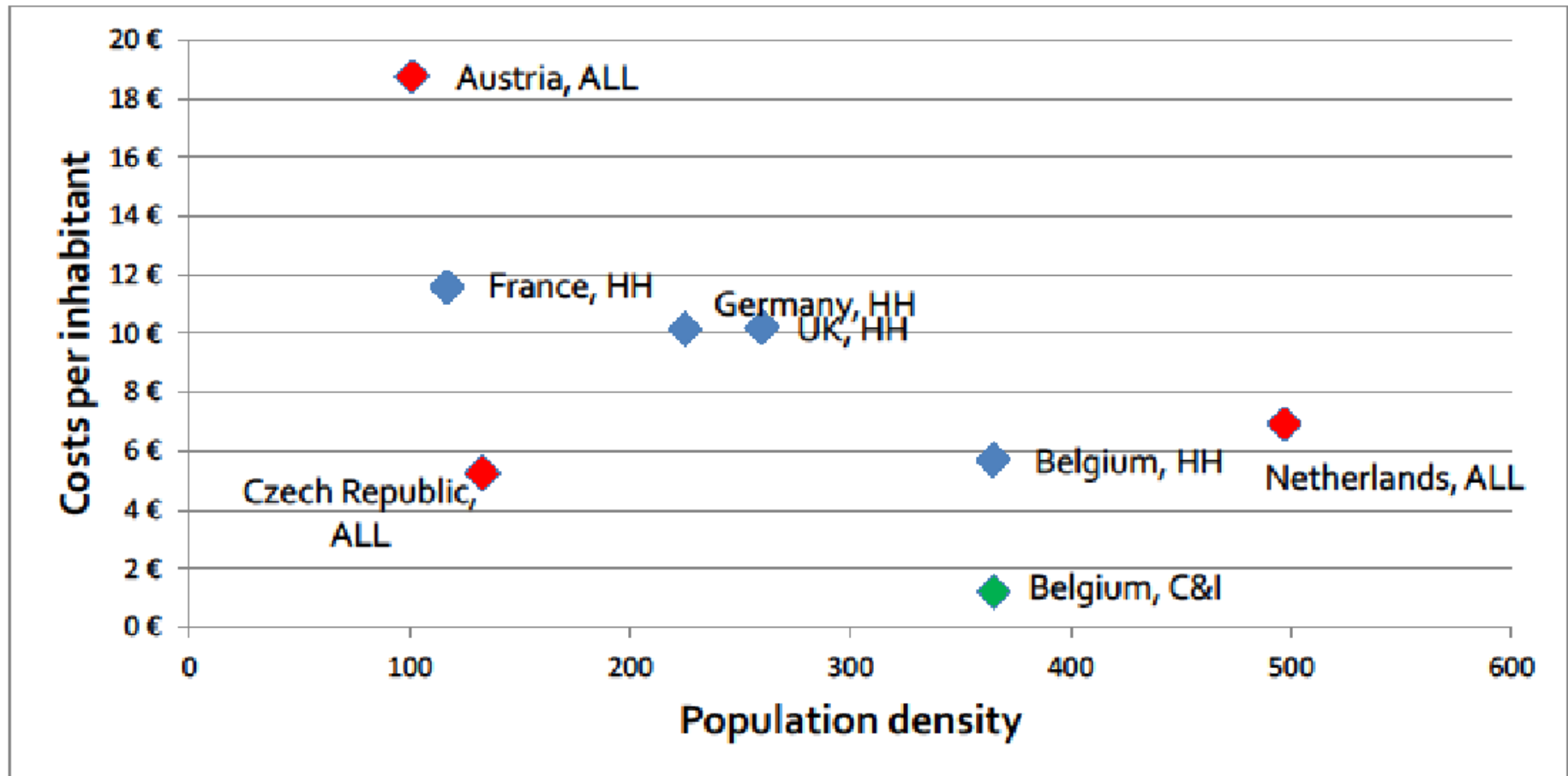
■ Illustration with packaging performances (1/2)



Zdroj: EK

HH – domácí obalový odpad
 C&I - komerční a průmyslový obalový odpad
 ALL – veškerý obalový odpad

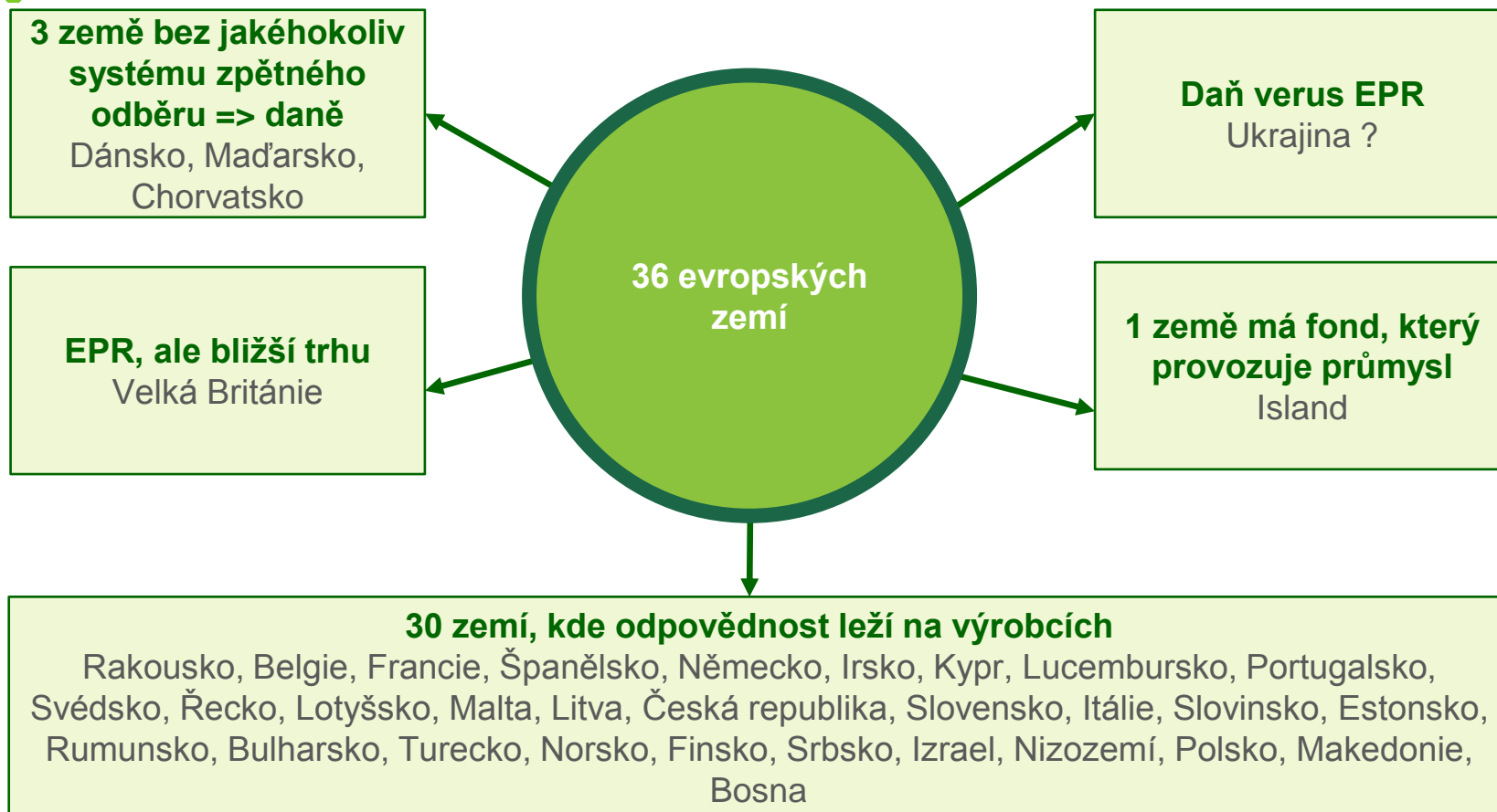
- Illustration with packaging performances (2/2)



Zdroj: EK

HH – domácí obalový odpad
 C&I - komerční a průmyslový obalový odpad
 ALL – veškerý obalový odpad

Implementace obalové směrnice



Zodpovědnost výrobců - několik různých způsobů implementace

„Duální systém“ (např. Rakousko, Německo)

Výrobci mají plnou zodpovědnost za svoz, třídění i recyklaci; zvláštní systémy svozu kromě svozu provozovaného místními správními orgány, místní úřady mají malý vliv

„Integrovaný systém“ (např. Francie, Španělsko, Česká republika)

Sdílená odpovědnost průmyslu a místních úřadů, je nutné uzavírat smlouvy o svozu

Model obchodovatelných kreditů (Velká Británie)

Mezi průmyslem a svozem odpadu na místní úrovni neexistuje žádné propojení

Zodpovědnost výrobců - několik různých způsobů implementace

„EPR systémy v rukou povinných osob“ (Belgie, Španělsko, Itálie, Nizozemí, Norsko, Česká republika, Francie, Irsko, Portugalsko...)

Povinné osoby vytvořily jednu neziskovou společnost, která vybírá potřebné finance, spolupracuje s místními úřady a zajišťuje sběr tříděného odpadu tím nejekonomičtějším a nejekologičtějším způsobem

„Vertikálně integrované systémy“ (Německo, Polsko, Rumunsko, Bulharsko...)

Několik (většinou ziskových) společností mezi sebou soutěží o přilákání dotčených společností; zpracování odpadu se stát od státu liší

Systém obchodovatelných kreditů (Velká Británie)

Mezi průmyslem a svozem odpadu na místní úrovni neexistuje žádná vazba, žádná provozní zodpovědnost, virtuální konkurence

Každá země má svůj vlastní konkurenční model

- Německo:

- Celá svozová infrastruktura byla vybudována během patnácti let jedním provozovatelem (DSD, 1990 – 2005)
- důvod poklesu cen v SRN v roce 2002: ukončení desetiletých smluv, které dlouhodobě fixovali ceny a začátek tendrování
- Od roku 2005 tuto infrastrukturu využívá několik výdělečných firem (zatím 10, ale jejich počet roste)
- Do roku 2012 vypisovala DSD tendry na svoz; dnes už tendry řídí samotné PRO (organizace zajišťující využití odpadů z obalů) firmy v rámci losovacího systému a cenově-váhového přístupu
- Vzhledem k tomu, že 6 z 10 firem vlastní svozové a zpracovatelské společnosti, vznikají díky vertikální integraci jisté kartelové problémy
- Clearingová firma, kterou tyto firmy společně vlastní, shromažďuje a zveřejňuje informace o podílech na trhu

Každá země má svůj vlastní konkurenční model

- Německo:

- K povinným osobám (producenti bal. zboží) není přístupováno stejně
- Každý klient platí jiné individuálně domluevené částky
- Neexistuje žádný transparentní nebo veřejný ceník
- Takzvaní A klienti platí mnohem méně než C klienti
- Služby jsou nabízeny hlavně A klientům
- Není jasné, kde je svezžený odpad tříděn, recyklován nebo zpracováván
- Minimální podíl neplatičů v systému je 33%
- Momentálně neexistuje žádná osvěta, vzdělávání veřejnosti
- Neexistují preventivní/eco–designové iniciativy pro povinné osoby

Každá země má svůj vlastní konkurenční model

- Německo:

- vytríděno celkem 2,4 miliony tun lehkých obalových materiálů (2012)
- Vykázáno a zapláceno PRO systémům: 1,2 miliony tun (2012)
- Objem recyklovaných plastů: 400.000 tun (2012)
- Místní úřady žádají celkovou změnu, nejsou spokojeny se službami pro své obyvatele!
- Ministerstvo plánuje udělovat právo zvyšovat poplatky a povinnost vypisovat tendry
- Dolní komora pravděpodobně navrhne nouzovou revizi zákona, aby zamezila jeho trhlinám.

Každá země má svůj vlastní konkurenční model

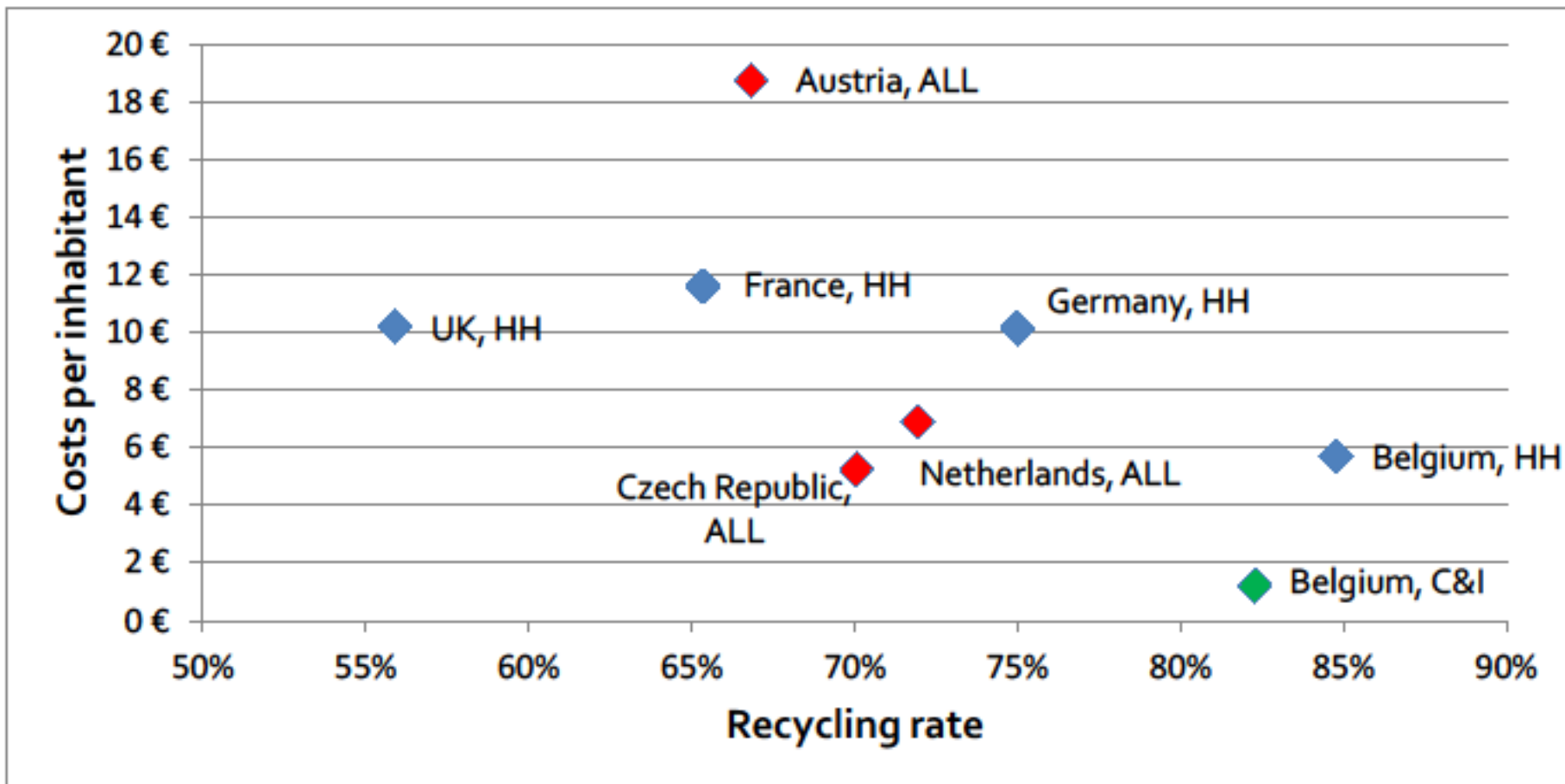
- Polsko:

- Zhruba 40 PRO systémů, z čehož je jedna povinnými osobami/obalovým průmyslem (Rekopol)
- Neexistuje povinnost třídění obalových odpadů pro obce / domácnosti
- Neexistuje společná infrastruktura pro třídění
- Většina PRO firem se (zejména v plastech) zaměřuje na komerční obaly
- Pouze Rekopol investuje do domovního svozu, osvěty mezi obyvateli a do prevence
- V důsledku toho mají pouze některé oblasti infrastrukturu na tříděný odpad

Každá země má svůj vlastní konkurenční model

- Rumunsko:
 - Zhruba 6 PRO systémů, jednu z nich vlastní povinné osoby (Eco Rom)
 - Neexistuje zvláštní povinnost třídění obalových odpadů pro obce / domácnosti
 - Neexistuje společná infrastruktura pro tříděný sběr
 - Většina firem se zaměřuje na plasty a obchodní obaly
 - Pouze Eco Rom investuje do třídění domovního odpadu, osvěty mezi obyvateli a do prevence
 - V důsledku toho mají pouze některé oblasti infrastrukturu na tříděný odpad
- To samé platí pro Bulharsko, Slovensko atd.

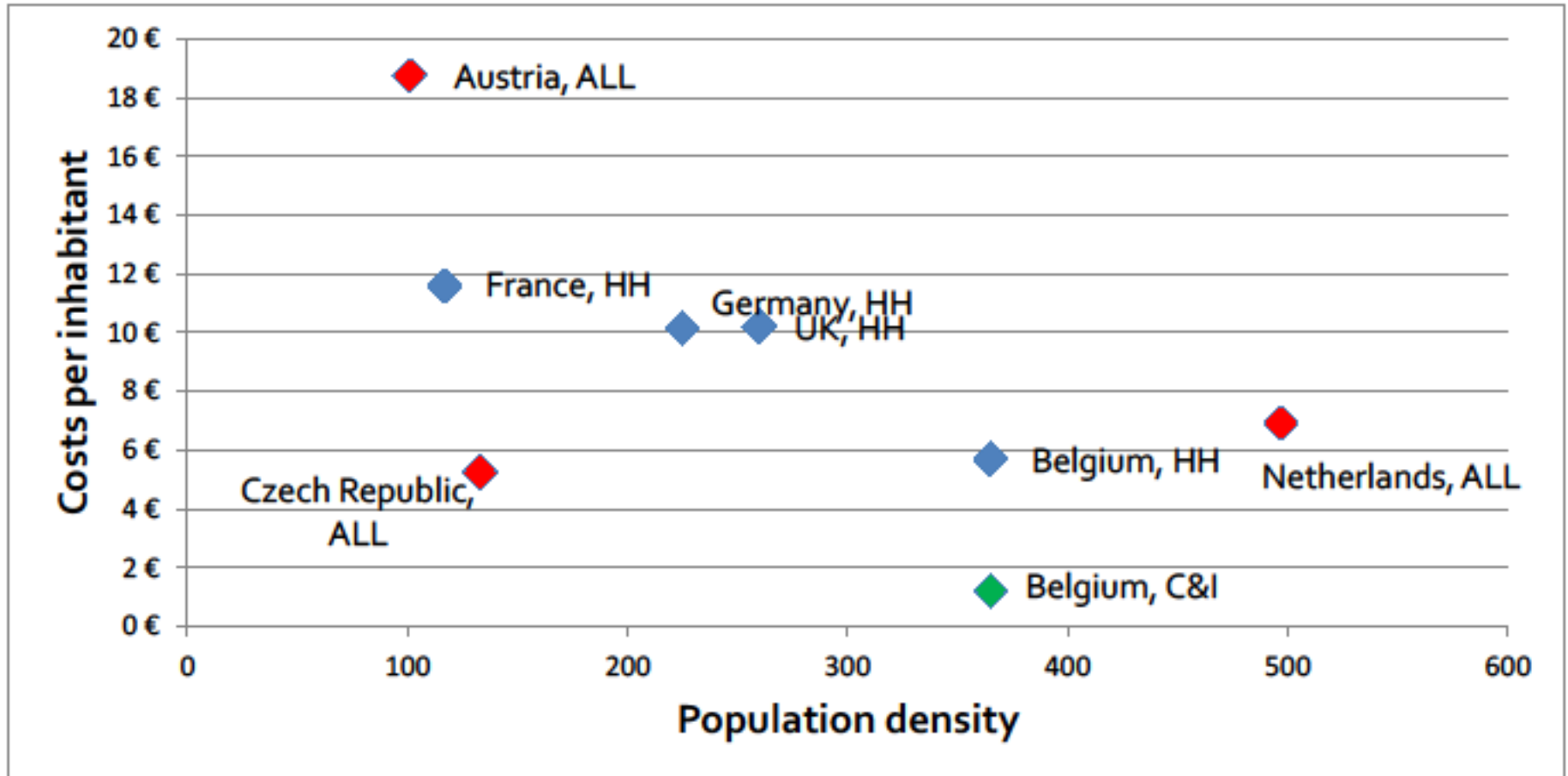
- Illustration with packaging performances (1/2)



Zdroj: EK

HH – household packaging waste
 C&I - Commercial and industry packaging waste
 ALL – All packaging waste

- Illustration with packaging performances (2/2)



Zdroj: EK

HH – household packaging waste

C&I - Commercial and industry packaging waste

ALL – All packaging waste

Zjištění ze studie směrnic BIOIS EPR pro Evropskou komisi

- “Pokud existuje nebo vznikne konkurence mezi několika PRO systémy, měly by si tyto firmy konkurovat férově, v rámci jasného a stanoveného rámce. Kontrolu a stejná pravidla pro všechny, realistické postihy za nesrovnalosti, transparentnost.”
- “Pokud PRO systémy začnou překračovat své role moderátorů a stanou se z nich operátoři svozu a zpracování, je nutné tyto aktivity oddělit (zejména účetně).”
- “Zabezpečit rovný právní přístup pro všechny výrobce např. tak, aby tito měli přístup k členství PRO, pokud o něj stojí.”

Zjištění ze studie směrnic BIOIS EPR pro Evropskou komisi

“Pokud si konkuruje několik PRO systémy, je třeba vytvořit nezávislou clearingovou firmu. Tato struktura má následující cíle:

- Centralizaci a shromažďování dodaných dat a kontrolu kvality a úplnosti těchto dat. (role “registrační”)
- Kontrola plnění (identifikace neplatičů) ve spolupráci s příslušnými orgány ve věci vymáhání poplatků.
- Zabezpečení, aby všechny PRO systémy měly stejná pravidla a aby splňovaly veškeré požadavky.
- Monitoring podílů na trhu a zabezpečení férového určení individuálních cílů PRO firem
- V případě nutnosti organizaci sdílení nákladů na některé operace (např. úhrady místním úřadům, celostátní komunikační kampaně) pomocí standardních smluv s místními úřady nebo vypsáním výběrových řízení.
- Tato struktura může rovněž řídit běžnou komunikaci a aktivity týkající se výzkumu a vývoje.”

Závěr?

Je tedy konkurence na úrovni systémů tím správným způsobem k dosažení cílů?

Konkurence na provozní úrovni pokrývá 85% – 90% všech nákladů a zajišťuje optimální systém

Konkurence na systémové úrovni zvyšuje složitost systému, vede k vyšším poplatkům a kontrole ze strany vlád, přičemž však stále potřebuje společnou clearingovou firmu, která přebírá řadu úkolů jednotlivých poskytovatelů služeb!

Jak by tedy měl vypadat ideální systém?

- Celý systém by měl být v rukou odpovědného průmyslu a spravován na neziskové bázi
- Systém a místní úřady by měly recyklaci organizovat společně a intenzivně spolupracovat
- Na veškeré operační záležitosti by měla být vyhlašována otevřená výběrová řízení
- Systém a jeho fungování by měl být co nejtransparentnější a veřejný
- Prevence/eko-design je integrální součástí systému ve spolupráci s průmyslem.

Přehled odpadových strategií EU v letech 2014 / 2016

Vyhodnocení pravidel odpadového hospodářství EU

Předmětem novely Směrnice o obalech
a obalových odpadech je:

Zavádí zvláštní vztah
k EPR systémům

Udržuje specifické
požadavky směrnice

Přehodnocení cílů pro odpady

Cíle Novely by
neměly být zahrnuty
do cílů Rámcové
odpadové směrnice

EXPRA
bude souhlasit se
stanovením vyšších
kvót pro jednotlivé
odpadové toky.
Podmínkou ale je, že
nejdříve budou
stanoveny
harmonizované a
konzistentní
definice, algoritmy
sběru dat a metody
výpočtu.

Komise vyvíjejí směrnice týkající se EPR

Řídí se studií u roku 2012 na téma Ekonomické nástroje a systémy zpracování odpadu, podle které platí, že:

EPR je efektivní nástroj k regulaci toků odpadu udržitelnějším směrem

EXPRA vítá zásady pro EPR systémy jako vodítka k dosažení nejlepších praktik, transparentnosti, efektivity a výkonnosti

EPR jako neziskový model by měl být dále podporován na úrovni EU, role každého subjektu bude jasně definována

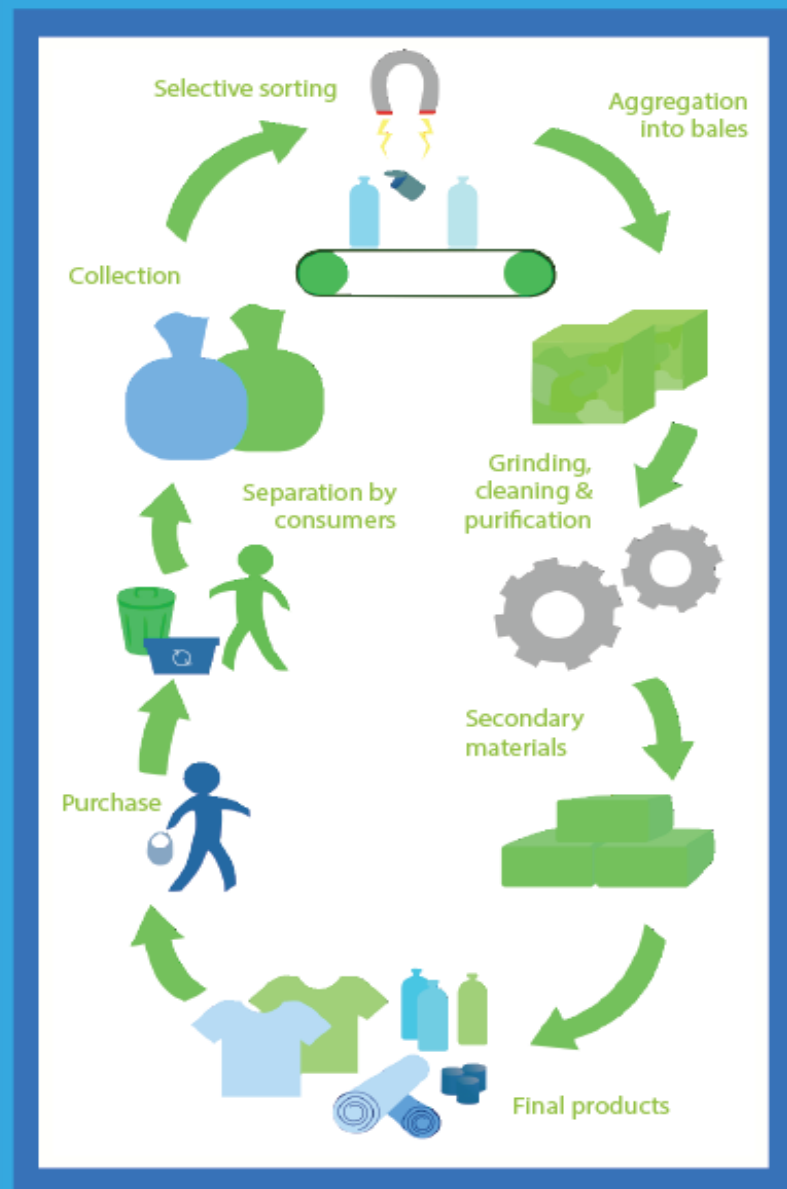
S čím vám můžeme pomoci?

Joachim Quoden
výkonný ředitel

EXPRA aisbl
2 Avenue des Olympiades
1140 Brussels – Evere
Belgium

joachim.quoden@expa.eu

the packaging
cycle



EXPRA

Extended Producer Responsibility Alliance

INSPIRING PACKAGING RECYCLING

www.expra.eu



Inspiring
Packaging
Recycling

PARTNERSTVÍ JE KLÍČEM K ÚSPĚCHU



Expra

Extended
Producer
Responsibility
Alliance